

Warranty: Garantie:

TOILET LIMITED WARRANTY

This toilet comes with a limited 5 year warranty on chinaware, a limited 5 year warranty on all mechanical parts of the toilet, and a limited 1 year warranty on the toilet seat if included with product. If inspection of this AS America, Inc. ("American Standard") plumbing product, inclusive of the chinaware and all mechanical parts, confirms that it is defective in materials or workmanship, American Standard will repair or, at its option, exchange the product for the same or a similar model.

This limited warranty applies only to the original purchaser and installation of the products. In the event of a limited warranty claim, proof of purchase will be required – save sales receipts.

For this warranty to become effective, the warranty registration process must be completed via the internet or telephone per the warranty registration instructions.

This limited warranty does not apply to commercial installations. The warranty for commercial installations is 2 years on chinaware, 2 years on mechanical parts, and 1 year on the toilet seat if included with product.

This warranty **does not apply** to local building code compliance. Since local building codes vary considerably, the purchaser of the product should check with a local building or plumbing contractor to ensure local code compliance before installation.

This warranty **will be void** if the product has been moved from its initial place of installation; if it has been subjected to faulty maintenance, abuse, misuse, accident or other damage; if it was not installed in accordance with American Standard's instructions; or if it has been modified in a manner inconsistent with the product as shipped by American Standard.

WARNING: This warranty **DOES NOT COVER** any damages caused by the use of in-tank cleaners. These products can seriously corrode the fittings in the tank. This damage can cause leakage and property damage. **American Standard will not be responsible or liable for any damage caused by the use of in-tank cleaners.**

American Standard's option to repair or exchange the product under this warranty does not cover any labor or other costs of removal or installation including any costs of any surrounding material such as tile or marble. **American Standard is not responsible for any other incidental or consequential damages attributed to a product defect or to the repair or exchange of a defective product, all of which are expressly excluded from this warranty.** (Some states or provinces do not allow the exclusion or limitation of implied warranties, so this exclusion may not apply to you.)

This warranty gives you specific rights. You may have other statutory rights that may vary from state to state or province to province, in which case this warranty does not affect such statutory rights.

In the United States:
American Standard Brands
1 Centennial Ave.
Piscataway, New Jersey 08854
Attention: Director of Customer Care
For residents of the United States, warranty information may also be obtained by calling the following toll free number: (800) 442-1902
www.americanstandard.com

In Canada:
AS Canada, ULC
5900 Avebury Rd.
Mississauga, Ontario
Canada L5R 3M3

Toll Free: (800) 387-0369
www.americanstandard.ca

In Mexico:
American Standard B&K Mexico
S. de R.L. de C.V.
Via Morelos #330
Col. Santa Clara
Ecatepec 55540 Edo. Mexico

Toll Free: 01-800-839-1200
www.americanstandard.com.mx

PLEASE COMPLETE AMERICAN STANDARD WARRANTY REGISTRATION PROCESS AND SAVE THIS WARRANTY INFORMATION

IMPORTANT: Registration of the toilet must be completed for this warranty to become effective. Your registration will make it easier to contact you in the event of a product recall.*

INSTRUCTIONS: Register your toilet at www.americanstandard.com. Please save your proof of purchase (sale receipt).

If you need assistance or do not have access to our website, please contact American Standard Customer Care at: (800) 442-1902. An American Standard representative will assist in completing the warranty registration.

* In California, your warranty rights remain intact even if you do not complete the registration process.

THIS WARRANTY IS NOT TRANSFERABLE FROM ORIGINAL CONSUMER PURCHASER.

GARANTIE LIMITÉE SUR LA TOILETTE

Cette toilette comporte une garantie à limitée de 5 ans sur la porcelaine, une garantie limitée de 5 ans sur toutes les pièces mécaniques de la toilette, et une garantie limitée de 1 an sur le siège de toilette si celui-ci est compris avec le produit. Si une inspection de ce produit d'AS America Inc. (« American Standard »), incluant la porcelaine et toutes les pièces mécaniques, confirme un défaut de matériel ou de main-d'œuvre, American Standard réparera, ou, à sa discrétion, remplacera le produit par un modèle semblable.

Cette garantie limitée s'applique uniquement à l'acheteur original et à l'installation de ces produits. Suite à une réclamation de garantie limitée, une preuve d'achat sera exigée. Veuillez donc conserver le coupon de caisse.

Cette garantie est en vigueur si le processus d'enregistrement de la garantie a été achevé par Internet ou par téléphone, selon les consignes d'enregistrement de la garantie.

Cette garantie limitée ne s'applique pas aux installations commerciales. La garantie pour les installations commerciales est de 2 ans sur la porcelaine, 2 ans sur toutes les pièces mécaniques de la toilette, et une garantie limitée de 1 an sur le siège de toilette si celui-ci est compris avec le produit.

Cette garantie limitée **ne s'applique pas** au respect des codes locaux du bâtiment. Comme les codes locaux du bâtiment varient considérablement, l'acheteur de ce produit doit vérifier auprès d'un sous-traitant en plomberie ou en bâtiment local pour s'assurer le code local est respecté avant l'installation.

Cette garantie limitée **sera nulle** si le produit a été déplacé de son lieu d'installation initial; s'il a été assujéti à un entretien déficient, un usage abusif, un usage impropre, un accident ou autres dommages; s'il n'a pas été installé conformément aux consignes d'American Standard; ou s'il a été modifié d'une façon ne convenant pas au produit expédié par American Standard.

MISE EN GARDE: Cette garantie **NE COUVRE PAS** les dommages causés par l'utilisation de produits de nettoyage de réservoir. Ces produits peuvent corroder sérieusement les raccords du réservoir. **Les dommages peuvent causer une fuite et des dégâts matériels. American Standard ne peut être tenue responsable des dommages causés par l'utilisation des produits de nettoyage de réservoir.**

L'option d'American Standard de réparer ou de remplacer le produit en vertu de cette garantie limitée ne couvre pas les frais de main-d'œuvre ou autres frais de retrait ou d'installation. **American Standard ne peut être tenue responsable des dommages indirects ou accessoires attribuables à une défectuosité du produit ou à la réparation ou au remplacement d'un produit défectueux, ceux-ci étant expressément exclus de cette garantie limitée.** (Certaines provinces n'autorisent pas l'exclusion ou la limitation de garanties limitées tacites, alors cette exclusion ne s'applique peut-être pas à vous.)

Cette garantie limitée vous confère des droits légaux spécifiques. Vous jouerez peut-être d'autres droits qui varient d'une province à l'autre, dans lequel cas cette garantie limitée n'affecte pas ces droits légaux.

Aux États-Unis:
American Standard Brands
1 Centennial Ave.
Piscataway, New Jersey 08854
Attention: Directeur du Service à la clientèle
Les résidents des États-Unis peuvent aussi obtenir des informations à propos de la garantie en composant le numéro sans frais (800) 442-1902
www.americanstandard.com

Au Canada:
AS Canada, ULC
5900 Avebury Rd.
Mississauga, Ontario
Canada L5R 3M3
Sans frais: (800) 387-0369
www.americanstandard.ca

Au Mexique:
American Standard B&K Mexico
S. de R.L. de C.V.
Via Morelos n° 330
Col. Santa Clara
Ecatepec 55540 Edo. Mexico
Sans frais: 01-800-839-1200
www.americanstandard.com.mx

VEUILLEZ ACHÉVER LE PROCESSUS D'ENREGISTREMENT DE LA GARANTIE D'AMERICAN STANDARD ET CONSERVER CES RENSEIGNEMENTS SUR LA GARANTIE.

IMPORTANT: l'enregistrement de la toilette doit être achevé pour que la garantie soit valide. Ainsi, il sera plus facile de vous contacter dans l'éventualité d'un rappel de produit.*

CONSIGNES: procédez à l'enregistrement de la toilette au www.americanstandard.com. Veuillez conserver votre preuve d'achat (coupon de caisse).

Si vous avez besoin d'aide pour accéder à notre site Web, veuillez contacter le service à la clientèle d'American Standard au: (800) 442-1902. Un représentant d'American Standard vous aidera à procéder à l'enregistrement de la garantie.

* En Californie, vos droits de garantie ne changent pas, même si vous ne procédez pas à l'enregistrement du produit.

pg8

CETTE GARANTIE NE PEUT ÊTRE TRANSFÉRÉE PAR L'ACHETEUR ORIGINAL DU PRODUIT.

OWNERS MANUAL MANUEL DU PROPRIÉTAIRE

Cadet® 3

3378.513ST, 2880.500ST, 2880.528ST

THANK YOU.

You have purchased a high performance toilet featuring the latest innovations from American Standard.

In addition to great performance, your new toilet also features a patented, permanent EverClean® surface, which inhibits the growth of stain and odor-causing bacteria, mold and mildew on the entire toilet surface.

At American Standard we continually work harder to raise the standard of daily living by making it easier, safer and more beautiful.

MERCI.

Vous avez acheté une toilette haute performance comprenant les plus récentes innovations d'American Standard.

En plus de son rendement exceptionnel, votre nouvelle toilette comprend une surface brevetée permanente EverClean® qui empêche la croissance de la moisissure et des bactéries causant des taches et des odeurs sur toute la surface de la toilette.

Chez American Standard nous continuons de travailler plus fort pour hausser la qualité de la vie quotidienne en le rendant plus facile, plus sûre et plus belle.



Model 2880.500ST shown.
Modèle 2880.500ST illustré

Product names listed herein are trademarks of AS America, Inc.
Les noms de produits énumérés dans le présent document sont des marques déposées d'American Standard Inc.
© AS America, Inc. 2017



7301766-100 Rev. B 4/17 EN/FR

*American
Standard*

TABLE OF CONTENTS

| | |
|-------------------------------------|--------|
| Inside The Box..... | page 3 |
| Before You Start..... | page 3 |
| If Removing An Existing Toilet..... | page 3 |
| Back-to-Back Installation..... | page 4 |
| Installation Instructions..... | page 4 |
| Care and Cleaning..... | page 6 |
| Troubleshooting Guide..... | page 7 |
| Warranty..... | page 8 |

TABLE DES MATIÈRES

| | |
|--|--------|
| À L'intérieur De La Boîte..... | page 3 |
| Avant De Commencer..... | page 3 |
| Si Vous Enlevez Une Toilette Déjà Installée..... | page 3 |
| Installation en Parallèle..... | page 4 |
| Consignes D'Installation..... | page 4 |
| Entretien et Nettoyage..... | page 6 |
| Guide de Dépannage..... | page 7 |
| Garantie..... | page 8 |

Troubleshooting Guide Guide de Dépannage

See Step 9 For Diagram

| Problem | Possible Cause | Corrective Action |
|--------------------------------------|---|---|
| Does not flush | a. Water supply valve closed. b. Supply line blocked. c. Flush valve chain too loose or disconnected. d. Sand or debris lodged in water control. | a. Open valve and allow water to fill tank. b. Shut off water supply, disconnect supply line and inspect all gaskets and washers. Reassemble. c. Readjust chain length as required. d. Shut off water supply. Remove cap and clean as per Fluidmaster maintenance instructions at: www.americanstandard-us.com/enews/fluidmasterguide.pdf |
| Poor or sluggish flush | a. Bowl water level too low. b. Supply valve partly closed. c. Partially clogged trapway and/or drain pipe and/or vent. d. Supply pressure too low. | a. Check that refill tube is connected to water control and inserted into overflow tube without being kinked or damaged. b. Open supply valve fully. Be sure that proper supply tube size is used. c. Remove obstruction. Consult a plumber if necessary. d. Normal supply pressure must be at least 20 psi. |
| Toilet leaks | a. Poor supply line connection. b. Poor bowl to tank/floor connection. | a. Review Step 8 of installation procedure. b. Review Step 1 through 6 of installation procedure. |
| Toilet does not shut off | a. Flapper seal leaking or deformed. b. Sand or debris lodged in water control. c. Flush valve chain too tight, holding flapper open. | a. Clean debris from seal surface. Replace flapper seal as needed. b. Shut off water supply. Remove cap and clean as per Fluidmaster maintenance instructions at: www.americanstandard-us.com/enews/fluidmasterguide.pdf c. Readjust chain length as needed. |
| Toilet bowl rocks after installation | a. Wax ring not fully compressed. b. Floor not level. | a. Retighten bowl-to-floor knobs. b. Use toilet shims and /or place a bead of caulk around the base of the toilet. |

For Repair Parts List, See Under Tank Lid.

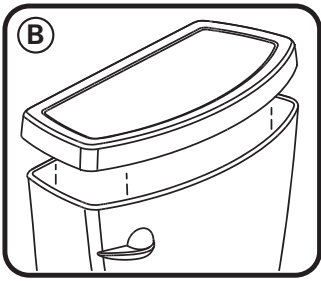
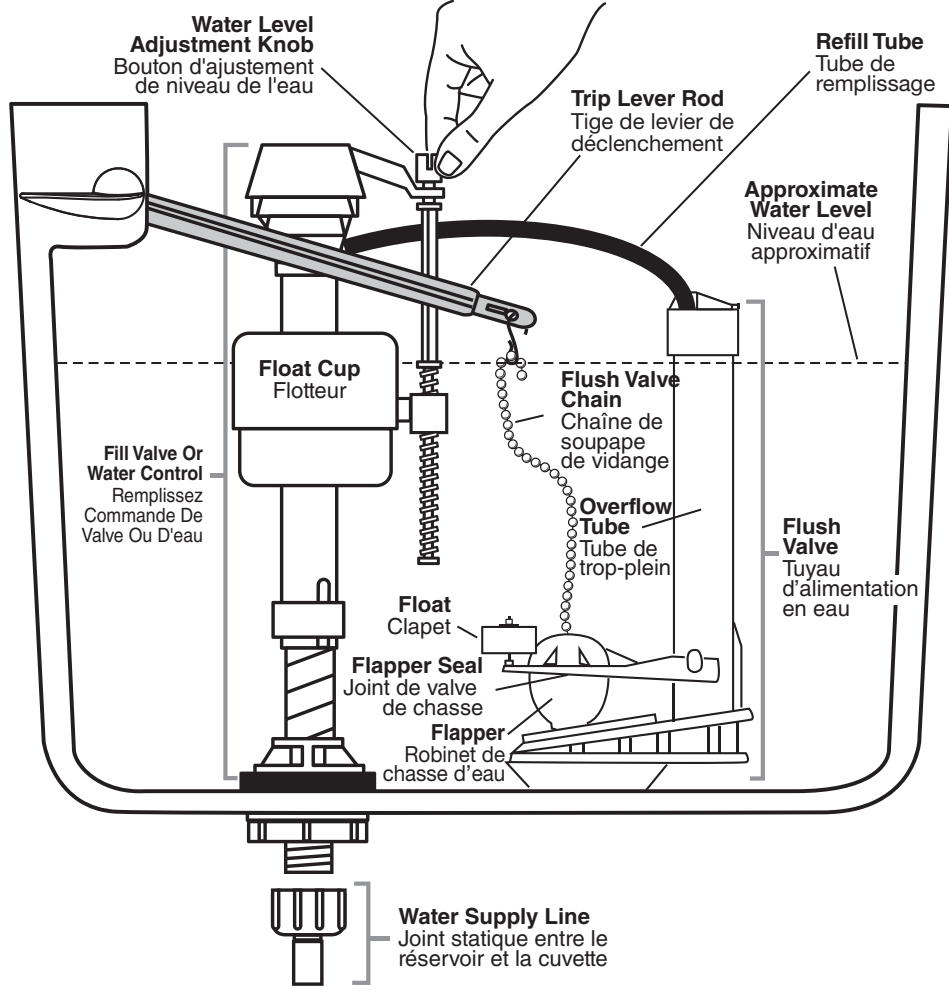
Voir le schéma à l'étape 9

| Problème | Cause/problème | Mesure corrective |
|---------------------------------------|--|---|
| L'eau ne chasse pas | a. Alimentation de l'eau fermée. b. Tuyau d'alimentation bloqué. c. Chaîne du robinet de chasse d'eau desserrée ou débranchée. d. Sable ou débris logé dans le régulateur de débit d'eau. | a. Ouvrir le robinet pour permettre à l'eau d'entrer dans le réservoir. b. Fermer le robinet, débrancher le tuyau du réservoir et vérifier les joints et rondelles. Réassembler le tout. c. Ajuster la longueur de la chaîne si nécessaire. d. Couper l'alimentation en eau. Enlever le capuchon et nettoyer selon les consignes d'entretien de Fluidmaster au www.americanstandard-us.com/enews/fluidmasterguide.pdf |
| Chasse faible ou paresseuse | a. Niveau d'eau de la cuvette trop bas. b. Robinet d'alimentation partiellement fermé. c. Siphon ou tuyau de chute ou orifice bouché. d. Pression d'eau à l'entrée trop faible. | a. Vérifier que le tube de remplissage est raccordé au régulateur de débit d'eau et inséré dans le tuyau de trop-plein sans être entortillé ou endommagé. b. Ouvrir le robinet d'alimentation complètement. S'assurer aussi que la dimension des tuyaux est appropriée. c. Éliminer l'obstruction. Consulter un plombier, si nécessaire. d. La pression devrait normalement atteindre au moins 20 lb/po2. |
| Fuite de la toilette | a. Mauvais raccordements des tuyaux d'alimentation. b. Mauvaise installation de la cuvette sur le plancher. | a. Revoir l'étape 8 pour la procédure d'installation. b. Revoir les étapes 1 à 6 pour la procédure d'installation. |
| L'eau ne s'arrête pas | a. Le garde d'eau du clapet fuit ou est déformé. b. Sable ou débris logé dans le régulateur de débit d'eau. c. La chaîne de la chasse d'eau est trop serrée, en tenant le clapet ouvert. | a. Nettoyer les débris de la surface du garde d'eau. Remplacer le clapet si nécessaire. b. Couper l'alimentation en eau. Enlever le capuchon et nettoyer selon les consignes d'entretien de Fluidmaster au www.americanstandard-us.com/enews/fluidmasterguide.pdf c. Ajuster la longueur de la chaîne si nécessaire. |
| La cuvette bouge après l'installation | a. L'anneau de cire n'est pas bien comprimé. b. Le plancher n'est pas de niveau. | a. Resserrer les boutons fixant la cuvette au plancher. b. Utiliser les cales de toilette et/ou mettre une petite quantité de mastic isolant autour de la base de la toilette. |

Pour consulter la liste des pièces de rechange, vis le couvercle sous le réservoir.

9

A
Adjust water level to level indicated on tank by turning water level adjustment knob to move float cup up or down.
 Ajustez le niveau d'eau sur le niveau indiqué sur le réservoir en tournant le bouton d'ajustement de niveau de l'eau dans la tasse de flotteur de mouvement vers le haut ou vers le bas.

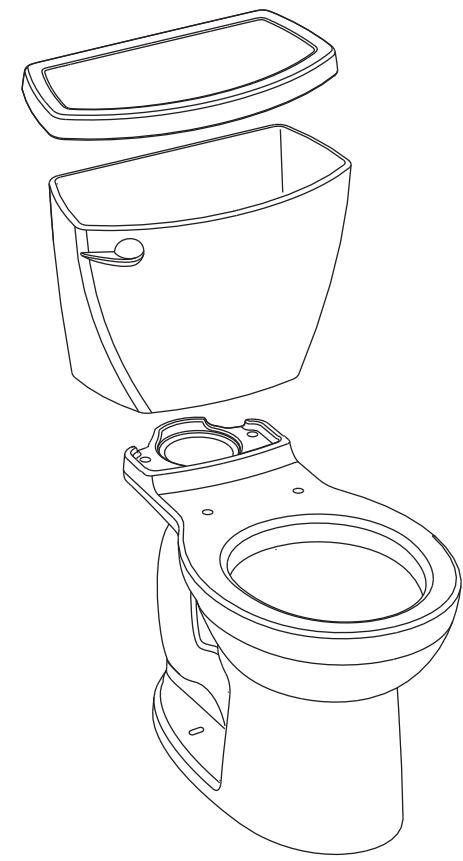



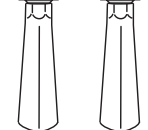



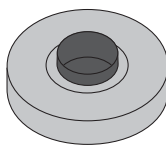
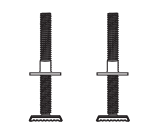
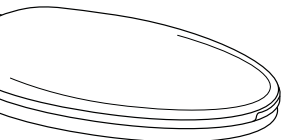




Care And Cleaning
 Entretien Et Nettoyage

When cleaning your toilet, wash it with mild, soapy water, rinse thoroughly with clear water and dry with a soft cloth. **WARNING:** Do not use in-tank cleaners. These products can seriously corrode fittings in the tank. This damage can cause leakage and property damage. **American Standard shall not be responsible or liable for any damage caused by the use of in-tank cleaners.**

Pour nettoyer votre toilette, laver avec de l'eau et un savon doux, rincer abondamment à l'eau claire et essuyer avec un chiffon doux. **ATTENTION:** Ne pas utiliser de nettoyeurs à l'intérieur du réservoir. Ces produits peuvent endommager gravement la robinetterie dans le réservoir. Ces dommages peuvent causer des fuites et des dommages matériels. **American Standard n'est pas responsable ou imputable des dommages causés par l'utilisation de nettoyeurs à l'intérieur du réservoir.**

Inside The Box:
 À L'intérieur De La Boîte :



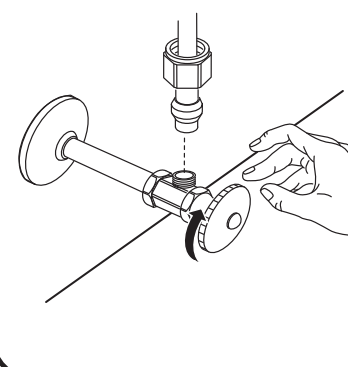
- 
Tank To Bowl Gasket
 Joint statique entre le réservoir et la cuvette
- 
Attachment Handles with Nuts (2)
 Poignées d'attachement avec des écrous (2)
- 
Plastic Washers (2)
 Rondelles en plastique (2)
- 
Bolt Caps (2)
 Capuchons de boulon (2)
- 
Bowl-To-Floor Knobs (2)
 Boutons de Cuvette-à-Plancher
- 
Wax Ring
 Anneau de cire
- 
T-Bolts with Retainer (2)
 Boulons en T avec l'arrêtoir (2)
- 
Slow Close Toilet Seat
 Siège de toilette à fermeture lente
- 
Seat Bolts (2)
 Boulons de siège (2)
- 
Washers (2)
 Rondelles (2)
- 
Zip Nuts (2)
 Écrous de fermeture éclair (2)
- 
Washers (2)
 Rondelles (2)

Before You Start:
 Si Vous Enlevez Une Toilette Déjà Installée :

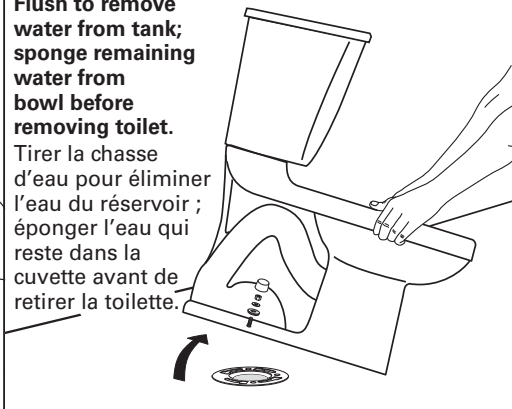
For Assistance Call Customer Care at: (800) 387-0369
 Pour assistance technique, appeler le service à la clientèle au : (800) 387-0369
www.americanstandard.ca

If Removing An Existing Toilet
 Pour Retirer Une Toilette En Place

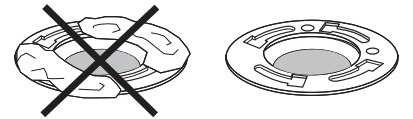
Turn off water supply.
 Couper l'alimentation en eau.



Flush to remove water from tank; sponge remaining water from bowl before removing toilet.
 Tirer la chasse d'eau pour éliminer l'eau du réservoir ; éponger l'eau qui reste dans la cuvette avant de retirer la toilette.



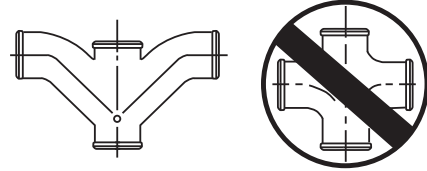
Clean Flange
 Nettoyage De La Bride



Caution: If leaving floor flange open for more than 1-2 hours, cover flange to prevent escaping sewer gasses.
 Attention : si la bride de plancher demeure ouverte pendant plus d'une à deux heures, couvrir la bride pour empêcher les gaz d'égout de s'échapper.

Installation Instructions: Consignes d'installation :

BACK-TO-BACK INSTALLATION INSTALLATION EN PARALLÈLE

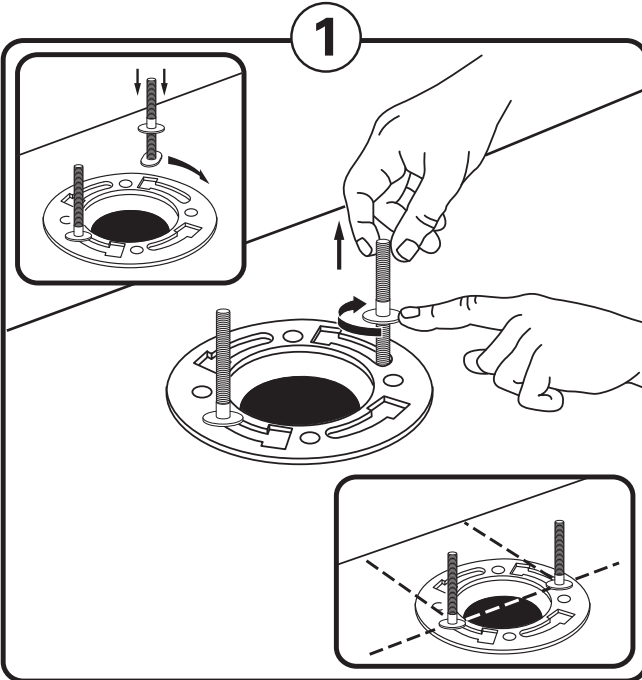


Recommended fitting type for back-to-back installations.

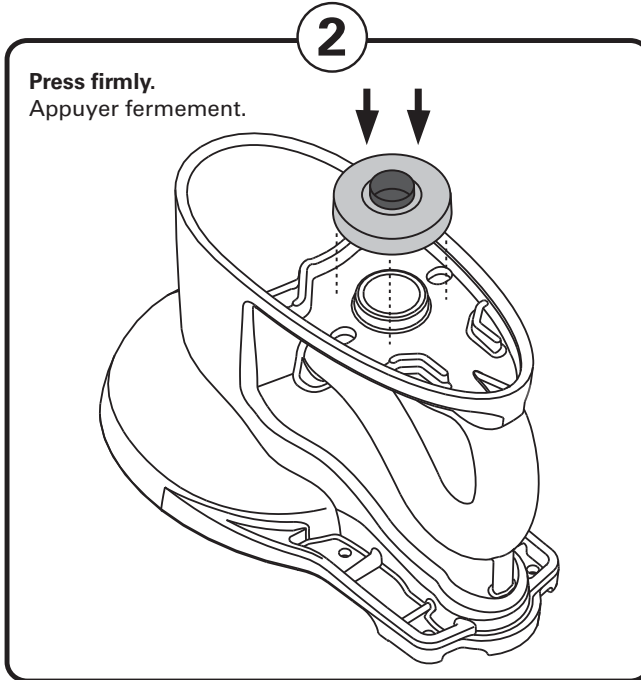
Type de raccord recommandé pour les installations face à face.

Depending upon your plumbing and venting conditions, the flow from the Cadet 3 in a back-to-back installation may create a vacuum on the system and draw water from the opposing bowl. The National Standards Plumbing Code prohibits the use of a cross fitting for drainage as throw over is possible. The code does approve a directional "Y" style fitting with proper venting to direct the water downward and away from the other toilet.

Selon les conditions de l'installation de plomberie et d'aération, le débit du Cadet 3 dans une installation face à face peut créer une dépression dans le système et « aspirer » l'eau du réservoir opposé. Le code national des normes en matière de plomberie interdit l'utilisation d'un raccord en croix aux fins de drainage puisqu'il peut se produire des débordements. Le code autorise l'installation d'un raccord directionnel en « Y » muni de l'aération appropriée afin de diriger l'eau vers le bas et de l'éloigner de l'autre toilette.

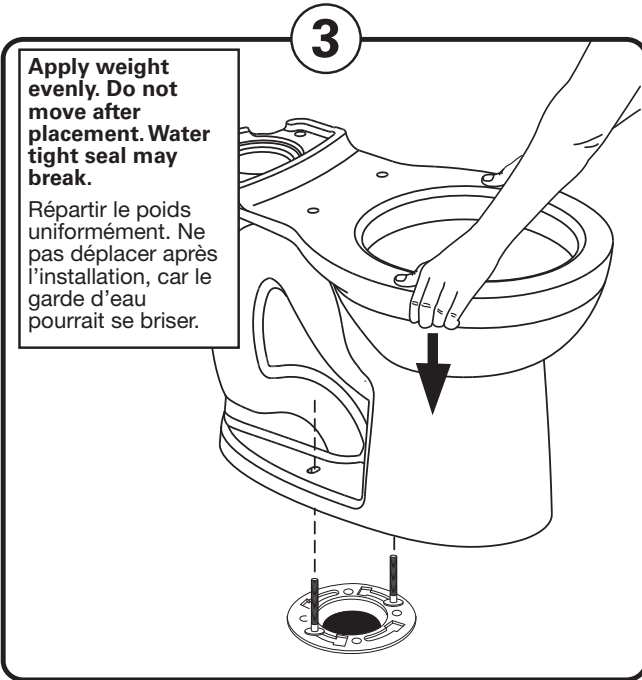


1



2

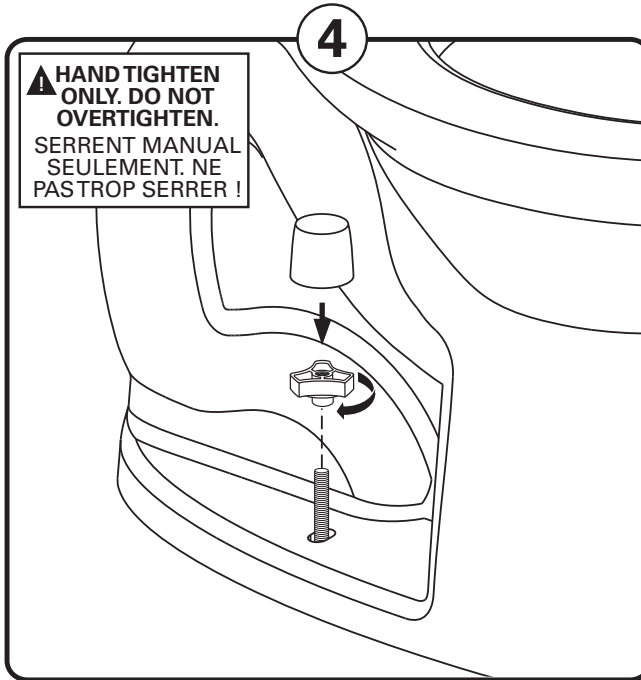
Press firmly.
Appuyer fermement.



3

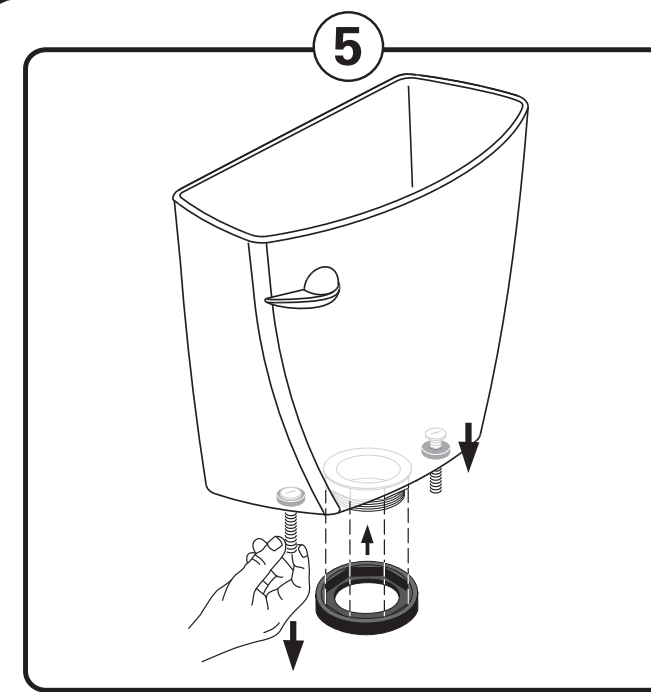
Apply weight evenly. Do not move after placement. Water tight seal may break.

Répartir le poids uniformément. Ne pas déplacer après l'installation, car le garde d'eau pourrait se briser.

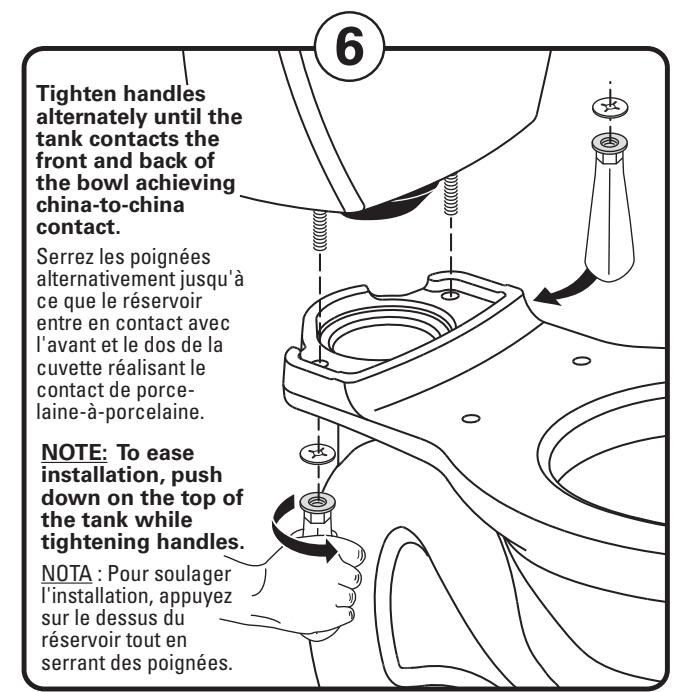


4

▲ HAND TIGHTEN ONLY. DO NOT OVERTIGHTEN.
SERRENT MANUAL SEULEMENT. NE PASTROP SERRER !



5



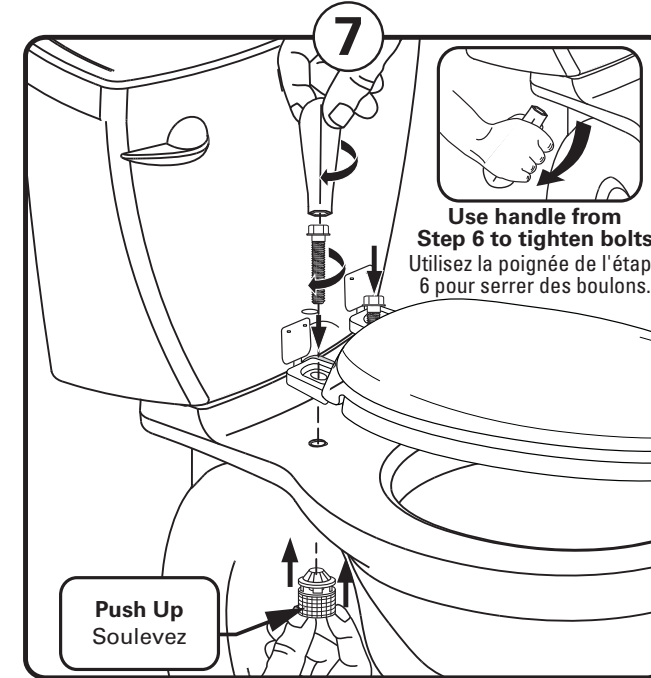
6

Tighten handles alternately until the tank contacts the front and back of the bowl achieving china-to-china contact.

Serrez les poignées alternativement jusqu'à ce que le réservoir entre en contact avec l'avant et le dos de la cuvette réalisant le contact de porcelaine-à-porcelaine.

NOTE: To ease installation, push down on the top of the tank while tightening handles.

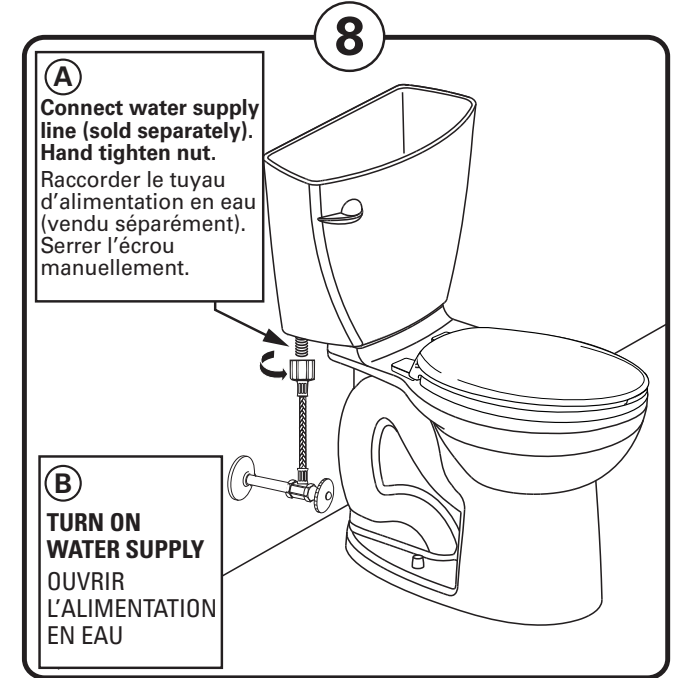
NOTA: Pour soulager l'installation, appuyez sur le dessus du réservoir tout en serrant des poignées.



7

Use handle from Step 6 to tighten bolts.
Utilisez la poignée de l'étape 6 pour serrer des boulons.

Push Up
Soulevez



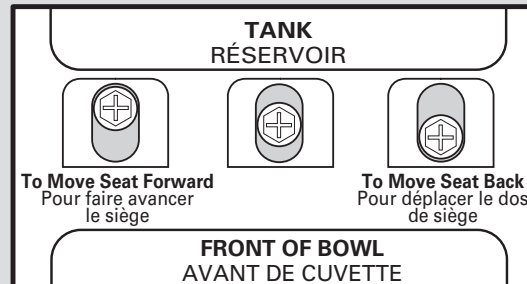
8

(A) Connect water supply line (sold separately). Hand tighten nut.

Raccorder le tuyau d'alimentation en eau (vendu séparément). Serrer l'écrou manuellement.

(B) TURN ON WATER SUPPLY
OUVRIR L'ALIMENTATION EN EAU

SEAT ADJUSTMENT POSEZ L'AJUSTEMENT



▲ WARNING: Overtightening of water supply line nuts could result in breakage and potential flooding. If the connection leaks after hand tightening, replace the supply line. Do not use any type of sealant on the water supply connection. Use of plumber's putty, pipe dope, or any other type of sealant will void the warranty.

▲ MISE EN GARDE : un boulon du tuyau d'alimentation en eau trop serré peut faire en sorte que le tuyau se brise, causant ainsi une inondation. Si le raccord fuit après avoir été serré manuellement, remplacer le tuyau d'alimentation. Ne pas utiliser quelconque produit de scellement sur le raccord d'alimentation en eau. L'usage de mastic, pâte lubrifiante ou autre type de produit de scellement peut entraîner l'annulation de la garantie.